


# Mehrplatz-Internetanbindung

# KONFIGURATION

Konfigurationsdaten im Überblick

Installationschritte



<b>Speed Touch 570 Internet</b> IP-Adresse: DHCP von ISP DNS1: 195.3.96.67 DNS2: 195.3.96.68 NAT/PAT aktiviert PPPoA (VCMUX) User: Teilnehmerkennung Password: Kennwort VPI=8/VCI=64	<b>Speed Touch 570 Intranet</b> IP-Adresse: 10.0.0.138 DHCP-Server aktiv DHCP-IPPool:10.0.0.0/24 DNS-Server aktiv	<b>Clients Intranet</b> IP-Adresse: DHCP Default gateway: DHCP DNS1, DNS2: DHCP
--	---	--

Internet      Intranet (Eigenes WLAN + Ethernet)



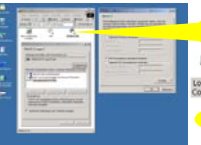
**HINWEIS :**

**WLAN-PCMCIA-Karte bzw. WLAN USB-Adapter muß bereits installiert sein und es muß auch eine Funkverbindung zum ST570 gegeben sein! Das ST570 muß eingeschaltet, mit der Telefonleitung verbunden und auf ADSL aufsynchronisiert sein.**

*Diese Installationsanleitung wurde generell für Microsoft Windows ausgelegt und basiert auf Microsoft Windows 2000 erstellt. Eventuelle Abweichungen der einzelnen Betriebssysteme zu Microsoft Windows 2000 sind dabei zu berücksichtigen!*

- A) Netzwerkeinstellungen am PC/Laptop einrichten.....Schritt 1  
(für den Zugriff auf das Speed Touch 570 Intranet)
- B) WWW-Internet-Browser anpassen (Internetoptionen) .....Schritt 2
- C) ST570 konfigurieren (PPPoA, DHCP, DNS - Einstellungen) .....Schritt 3 bis 10
- D) Weitere Teilnehmer in das WLAN-Intranet einbinden ..... Schritt 1 & 2


## 1 Netzwerkeinstellungen am PC/Laptop einrichten



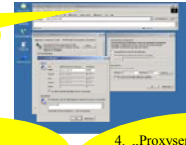
1. So gelangen Sie zu den TCP/IP-Einstellungen:  
 START → Einstellungen → Systemsteuerung → Netzwerk- und DFÜ-Verbindungen → LAN-Verbindung → Eigenschaften → Internetprotokoll (TCP/IP)

2a. Bei Erstinstallation und Konfiguration Ihres ST570 wie angeführt ausfüllen, dann mit „OK“ bestätigen, alle Fenster schließen und am besten den Computer neu starten.

2b. Bei weiteren PC-Anbindungen an das Intranet wählen Sie „IP-Adresse automatisch beziehen“. Nicht mehrmals dieselbe IP-Adresse vergeben!



## 2 WWW-Internet browser anpassen (Internetexplorer)



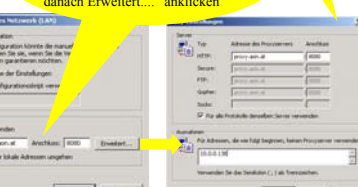
1. Im Internetexplorer : „Extras“ → „Internetoptionen“ → „Verbindungen“

2. „Keine Verbindung wählen“ anklicken,

3. danach „Einstellungen“ anklicken.

4. „Proxyserver verwenden“ anklicken, „proxy.aon.at“ eintragen, „Proxyserver für lokale Adressen umgehen“ anklicken, danach „Erweitert...“ anklicken

5. Im Menü „Proxy-Einstellungen“ in dem Bereich „Ausnahmen“ in dem Werk voreingestellte IP-Adresse des ST570 „10.0.0.138“ eintragen, danach „OK“ anklicken



## 3 Konfiguration über das Web-Interface des ST570

So gelangen Sie zu dem Web-Interface des ST570:  
 Internetexplorer starten und „http://10.0.0.138/index.htm“ eingeben



## 4 Phonebook VPI=8/VCI=64

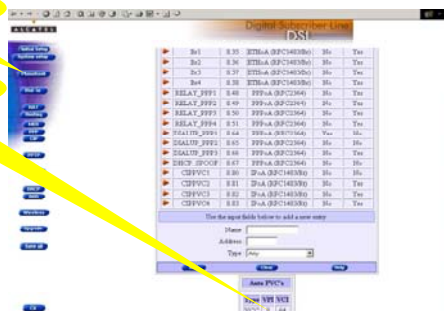
1. „Phonebook“ anklicken,

2. Auto PVC's überprüfen

**INFO: Auto PVC's**  
 Ihr Netzbetreiber richtet Ihr jeweiliges Service für Sie von zentraler Seite ein. Eine erste und einfache Überprüfung ob dies bereits erfolgte, können Sie anhand der Auto PVC's durchführen.

**AutoPVC's:**  
 VPI=8/VCI=64

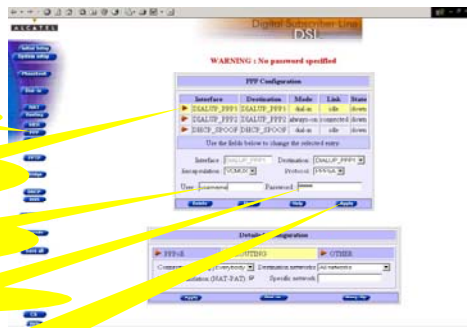
*Voraussetzung: Line Sync am Modem muß leuchten und nicht blinken.*



# Mehrplatz-Internetanbindung

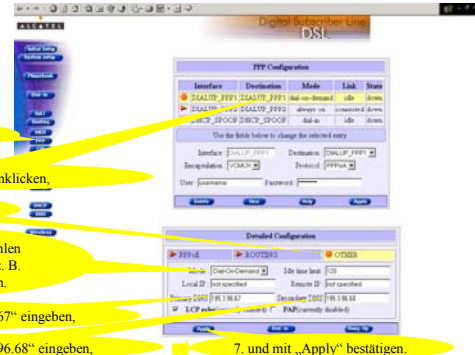
# KONFIGURATION

## 5 PPPoE Einwählparameter



1. Zuerst „PPP“ anklicken,
2. dann „DIALUP\_PPPI“ anklicken,
3. Ihre Teilnehmerkennung eingeben,
4. Ihr Kennwort eingeben,
5. Und mit „Apply“ bestätigen.

## 6 PPPoE Others

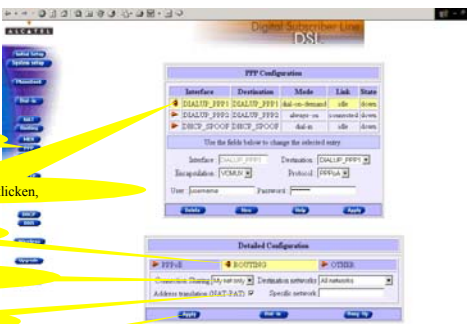


1. Zuerst „PPP“ anklicken,
2. dann „DIALUP\_PPPI“ anklicken,
3. „OTHER“ anklicken,
4. „Dial-On-Demand“ auswählen und für die „Idle time limit“ z. B. „120“ (in Sekunden) eingeben.
5. „Primary DNS: 195.3.96.67“ eingeben,
6. „Secondary DNS: 195.3.96.68“ eingeben,
7. und mit „Apply“ bestätigen.

**INFO: OtherMode: „Dial-On-Demand“ auswählen**  
 „Always-On“: nicht geeignet bei zeitbasierter Verrechnung des ISP's „Dial-In“: erfordert die manuelle Einwahl über das ST570

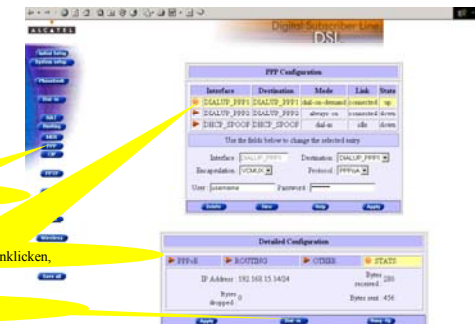
**INFO: Other**  
 „Local IP“ und „Remote IP“ sollten bitte keinen Eintrag beinhalten. LCP aktiv setzen. PAP deaktiviert.

## 7 PPPoE Routing



1. Zuerst „PPP“ anklicken,
2. dann „DIALUP\_PPPI“ anklicken,
3. „ROUTING“ anklicken,
4. „My net only“ auswählen,
5. „(NAT-PAT)“ auswählen,
6. und mit „Apply“ bestätigen.

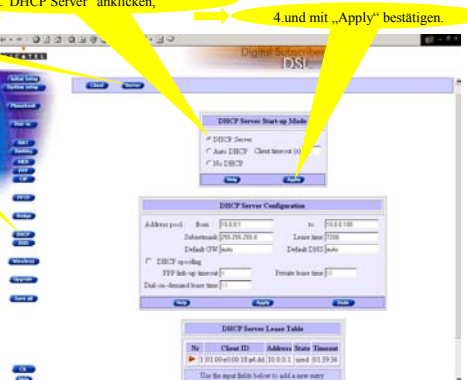
## 8 PPPoE-Einwahl starten



1. Zuerst „PPP“ anklicken,
2. dann „DIALUP\_PPPI“ anklicken,
3. und „Dial-In“ anklicken.

**INFO: Dial-In**  
 Eine erfolgreiche Einwahl erkennt man daran, daß einerseits das Interface DIALUP\_PPPI auf „STATE:up“ wechselt und ein weiteres Menü „STATS“ in „Default Configuration“ sichtbar wird.

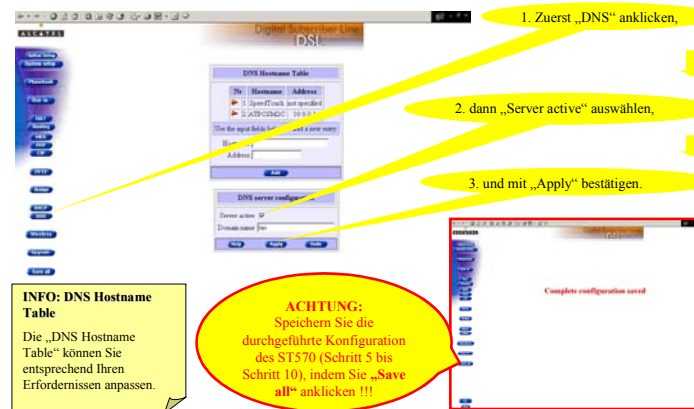
## 9 DHCP Server



1. „DHCP“ anklicken,
2. „Server“ anklicken,
3. „DHCP Server“ anklicken,
4. und mit „Apply“ bestätigen.

**INFO: DHCP Server**  
 Die vom Werk aus voreingestellte DHCP-Server-Konfiguration muß Ihren Bedürfnissen entsprechend angepaßt werden.  
**Empfohlene Werte:**  
 IP-Address: 10.0.0.1 – 10.0.0.100  
 Subnet mask: 255.255.255.0  
 Default GW: auto  
 Default DNS: auto  
 „DHCP spoofing“ darf nicht aktiviert werden.

## 10 DNS Server



1. Zuerst „DNS“ anklicken,
2. dann „Server active“ auswählen,
3. und mit „Apply“ bestätigen.

**INFO: DNS Hostname Table**  
 Die „DNS Hostname Table“ können Sie entsprechend Ihren Erfordernissen anpassen.

**ACHTUNG:**  
 Speichern Sie die durchgeführte Konfiguration des ST570 (Schritt 5 bis Schritt 10), indem Sie „Save all“ anklicken !!!

